



# איגוד ערים לשמירת איכות הסביבה (שרון-כרמל)

תאריך: 12.05.20

## מגמות ריכוזי חומר חלקיקי נשים באוויר בליל ל"ג בעומר 2020

אמש, בין שעות הערב בתאריך 11.05.20 בו חל ערב ל"ג בעומר ועד היום 12.05.20 בשעות הבוקר, נבדקו ריכוזי חומר חלקיקי נשימים PM2.5 באוויר עפ"י המדידות בתחנות הניטור ברחבי שטח איגוד ערים לאיכות סביבה שרון כרמל. בשונה משנים קודמות, השנה חל איסור הדלקת מדורות כחלק מהצעדים הננקטים להפחתת הפצת נגיף הקורונה עפ"י הנחיות משרד הבריאות. על כן רוב הציבור נמנע מלהדליק המדורות. חלקיקים נשימים, בעלי קוטר קטן מ- 2.5 מיקרון, החודרים אל דרכי הנשימה ולכן מסוכנים לבריאות האדם, מהווים מזהם האוויר האופייני העיקרי הנפלט משריפת עצים במדורות ל"ג בעומר. בשנת 2020 חלקיקים נשימים PM2.5 באזור שרון-כרמל נמדדים ברציפות ע"י תחנות ניטור אוויר הבאות: פרדס חנה, קיסריה, שכי חפציבה בחדרה, נחשולים, ברקאי, אום אל פאחם ובנתניה (קרן נייד).

### תקופת המדידה הנבדקת:

ממדידות ניטור האוויר באזור האיגוד, עולה, כי עם איסור הדלקת מדורות ל"ג בעומר אמש, לא נרשמו עליות בריכוזי החלקיקים הנשימים ברוב תחנות הניטור, מלבד בתחנת הניטור קרון איגוד בנתניה. הריכוזים המרביים בתחנה זו החלו להירשם אתמול קרוב לחצות והגיעו לשיא בשעה 02:00.

### ערך סביבה (תקני איכות אוויר סביבתי):

חלקיקים נשימים עדינים (PM<sub>2.5</sub>) - 37.5 מק"ג/מ"ק לממוצע יממתי (מותרות 18 חריגות בשנה).

להלן טבלת השוואה בין ריכוז חלקיקים (מיקרוגרם/מק"ט) מירביים בממוצע שעתי, שנרשמו בשעות הלילה, בתקופה שבין 11.05.20 ועד 12.05.20 שעה 07:30, לבין יממה אחרת "שגרתית" עם ריכוזים נמוכים:

### ריכוזי חלקיקי PM2.5 בממוצע שעתי, בל"ג בעומר 2020 וביום רגיל

שם תחנה	"אום אל פאחם"	חדרה-חפציבה	פרדס חנה	נתניה-ספורטק יהלום	נחשולים	קיסריה
ל"ג בעומר	34	28	35	58	27	36
יום אחר	29	28	33	23	25	27
יחס ריכוזים	פי 1.2	פי 1.0	פי 1.1	פי 2.5	פי 0.9	פי 1.3

בהתאם לכך, בל"ג בעומר 2020 לא חלה עלייה משמעותית בריכוזי המזהמים ברוב האזורים. עם זאת נרשמה עליית ריכוזים של פי 2.5 בתחנת הניטור בנתניה במתחם ספורטק יהלום, שם ככל הנראה הודלקה מדורה בקרבת תחנת הניטור למרות האיסור.

לצורך השוואה, בשנה אשתקד, 2019, נרשמו ריכוזים גבוהים יותר של עד פי 9.4 יחסית ליום רגיל, בערב ל"ג בעומר עפ"י הטבלה להלן.

### ריכוזי חלקיקי PM2.5 בממוצע שעתי, בל"ג בעומר 2019 וביום רגיל

שם תחנה	"אום אל פאחם"	חדרה-חפציבה	פרדס חנה	נתניה-ספורטק יהלום	קיסריה
ל"ג בעומר	82	183	203	260	84
יום אחר	30	28	22	35	24
יחס ריכוזים	פי 2.7	פי 6.5	פי 9.4	פי 7.4	פי 3.5

היחס הגבוה ביותר לגבי חלקיקי PM 2.5 נמדד בפרדס חנה-פי 9.4



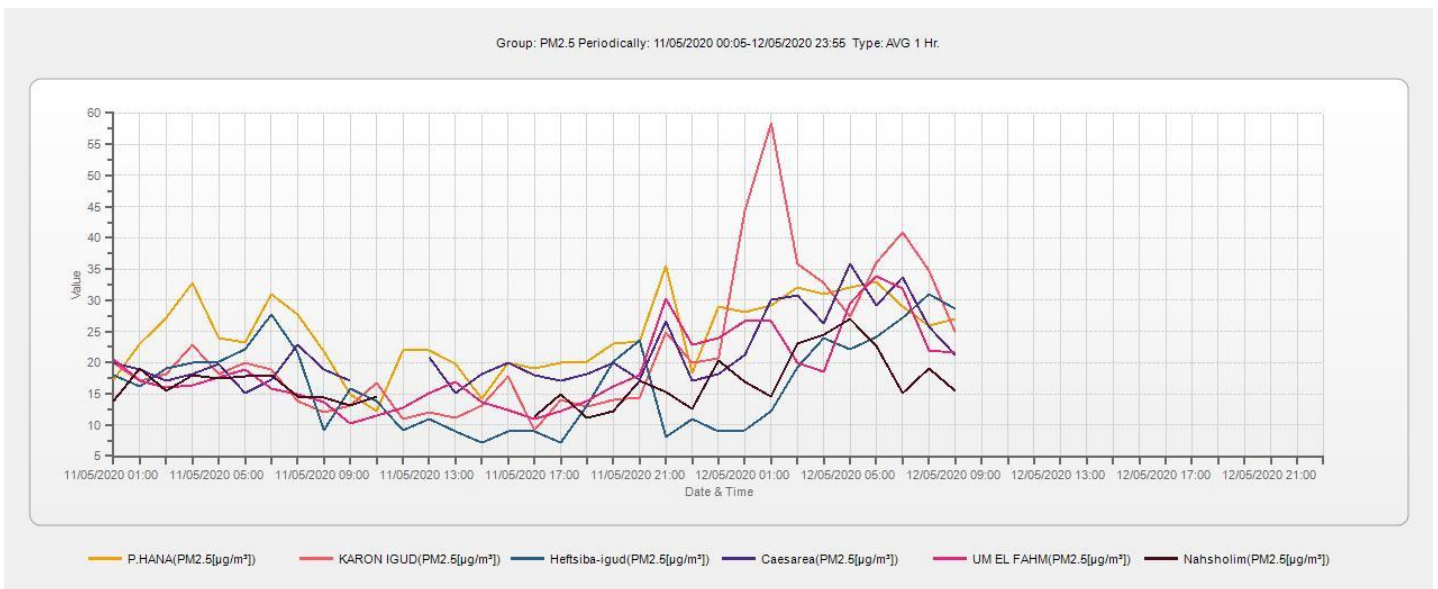
היחס הנמוך ביותר נמדד בתחום אום אל פאחם.

ככלל, ניתן להסיק כי השנה הציבור ברובו נשמר להנחיות ונמנע מלהדליק מדורות מלבד בנקודה ספציפית בנתניה, שם נרשמה עלייה מתונה בריכוזי החלקיקים שיתכן ונבעה מהדלקת מדורה. כל זאת בניגוד לנתונים שנרשמים בד"כ בשנים רגילות. לדוגמא, ב-2019 חלה עלייה בריכוזי החלקיקים של עד פי 9 בערב ל"ג בעומר, כאשר בשנת 2020 ברוב האיזורים לא חלה עלייה בריכוזים לעומת ימים רגילים, מלבד בנתניה בה נרשמה עלייה נקודתית של כפי 2.5 לעומת ימים רגילים.

בהתאם לאמור לעיל, בשנת 2020 חלה ירידה של כ-80% בריכוזי החלקיקים הנרשמים בד"כ בערבי ל"ג בעומר לעומת בשנים קודמות, כגון ב-2019.

להלן מובאים תרשימי מדידות חלקיקים נשימים בערבי ל"ג בעומר בשנה 2020 וב-2019, בתקופה רגילה בה לא חלה כל הגבלה בנושא הדלקת מדורות:

### ריכוזי חלקיקים נשימים PM2.5 בל"ג בעומר שנת 2020, בין 11.05.2020 עד 12.05.2020



### ריכוזי חלקיקים נשימים PM2.5 בל"ג בעומר שנת 2019, בין 22.05.2019 עד 24.05.2019

Group: PM2.5 Periodically: 22/05/2019 00:05-24/05/2019 00:00 Type: AVG 1 Hr.

